



Gebiedsvisie Lage land van Texel
2019-2037



Colofon

Realisatie

Vereniging Natuurmonumenten
Beheereenheid Noord-Holland Noord
www.natuurmonumenten.nl

Vaststelling

Datum vaststelling: 22 november 2019

A handwritten signature in blue ink, consisting of several fluid, overlapping strokes.

Jan Gorter
Manager Midden-Nederland

Fotografie

Natuurmonumenten

Inhoudsopgave

Voorwoord.....	4
Kernwaarden.....	5
Toekomst in 2037.....	8
Maatregelen 2019-2037.....	10
Bijlagen.....	12
Bijlage 1. Toponiemenkaart	12
Bijlage 2. Huidige beheertypenkaart	13
Bijlage 3. Ambitietypenkaart	15
Bijlage 4. Toetsbare doelen	17
Bijlage 5. Natura2000 gebied	22
Bijlage 6. Achtergrondinformatie Lage land van Texel	23



Voorwoord

De binnendijkse gebieden van Natuurmonumenten op Texel zijn bijzonder soortenrijk. De graslanden zien in mei paars van de orchideeën en de lucht is vol met zingende veldleeuweriken. Langs de oostkant van Texel, de Vogelboulevard, zijn de broedende vogels dichtbij te bekijken. De geschiedenis van Natuurmonumenten op Texel begint al in 1909 met de aankoop van de eerste 7 hectare in Waalenburg. Volgens de bekende natuurbeschermer en medeoprichter van Natuurmonumenten Jac. P. Thijssen 'den meest vogelrijke polder van het vogelrijke eiland'. In de 110 jaar die volgen is er ongeveer 1000 hectare binnendijks natuurgebied aangekocht. De visie 'Lage land van Texel' richt zich op die binnendijkse natuurgebieden van Natuurmonumenten op Texel. Gebieden die voor het grootste deel binnen het Natuur Netwerk Nederland liggen en deels beschermd worden door Natura2000. De visie op de Schorren en de Vlake van Kerken is beschreven in 'Een rijk wad bij Texel, natuurvisie de Schorren en Vlake van Kerken' (2015). Hiervan is het belangrijkste uitgangspunt een natuurlijke, ongestoorde en rijke Waddenzee, in het bijzonder op de Vlake van Kerken, waar bewoners en bezoekers van Texel volop van genieten. In deze gebiedsvisie is vastgelegd waar de komende 18 jaar naar toe wordt gewerkt. Natuurmonumenten wil de biodiversiteit op Texel binnen en buiten de natuurgebieden vergroten. Hiervoor gaat Natuurmonumenten het beheer van

de natuurgebieden voortzetten en samenwerken met agrariërs, ondernemers en iedereen die de natuur een warm hart toedraagt. Iedereen kan op heel Texel de rijke natuur zien, horen en beleven en is bereid om hier aan bij te dragen in geld, tijd of stem.

Eric Menkveld
Gebiedsmanager Noord-Holland Noord

Veranderingen in 20 jaar

In de afgelopen 20 jaar is er veel gebeurd op Texel. De natuurgebieden van de Bol, de Vogelboulevard, Dijkmanshuizen en Waalenburg zijn **uitgebreid** door de aankoop van grond. Hierna zijn de gebieden optimaal **ingericht** voor vochtige hooilanden, weidevogels en kustbroedvogels. Door de aanleg van vogelkijkhutten, uitzichtpunten en broedeilanden zijn de vogels zeldzaam dichtbij te bewonderen. In Waalenburg is een fietspad en een wandelpad aangelegd om de natuur dicht bij de mensen te brengen. Alle eendenkooien zijn opgeknapt. De herinrichting en aankoop is in samenwerking gegaan met diverse partijen: onder andere de provincie Noord-Holland, hoogheemraadschap, LTO, Staatsbosbeheer, de agrarische natuurvereniging, de gemeente Texel, leden en vrijwilligers. Daarnaast is er veel tijd en aandacht gestoken in het **optimaliseren van de natuurkwaliteit** van de bestaande natuurgebieden.



Kernwaarden

Texel is het grootste eiland in Unesco-werelderfgoed Waddenzee. Het oude land van Texel is ontstaan in de ijstijd door opstuwung van keileem door gletsjers. Dit is goed te zien op het hoogste punt van de keileemopstuwung: de Hoge Berg. De vorming van Texel wordt daarna grotendeels bepaald door de zee en de mens die hier al sinds de prehistorie wonen en werken. Er ontstaan duinen en een kweldergebied tussen het oude Texel en het eiland Eierland. Vanaf 1600 wordt dit kweldergebied langzaam ingepolderd. De Rede van Texel was een belangrijke ankerplaats voor VOC-schepen. Molens waren belangrijk om het water uit de polders af te voeren. Brak grondwater is hier altijd een belangrijke factor geweest. Halverwege de 20^e eeuw vindt de ruilverkaveling plaats. Het waterpeil wordt verlaagd en er worden nieuwe watergangen aangelegd om water af te voeren voor de landbouw. Voor de natuur betekende dit een ernstige verdroging. In deze periode werden ook verschillende dijken verzaamd en verlegd. Op Texel zijn vele archeologisch waardevolle terreinen aanwezig, waarvan Natuurmonumenten er 8 in beheer heeft.

Texel is met 1,2 miljoen bezoekers per jaar een druk toeristisch eiland. Dit zijn vooral oudere bezoekers en in de vakanties jonge gezinnen. Bijna de helft zijn Duitse gasten. Veel toeristen komen meerdere malen terug naar Texel. Waalenburg en de Vogelboulevard bieden een unieke ervaring voor bezoekers.

De focus van de communicatie en faciliteiten liggen daarom op deze gebieden.

De recreatieve waarde van de gebieden van Natuurmonumenten op Texel is als volgt samen te vatten: 'op het grootste eiland in werelderfgoed Waddenzee zorgen waddenpolders en buitendijkse kwelders en wadden voor een overdaad aan bloemen en vogels.'

De gebieden van Natuurmonumenten op Texel kunnen in vier landschappelijke eenheden worden opgedeeld: de eeuwenoude Waddenpolders, de Vogelboulevard langs de waddendijk het pleistocene gebied van de Hoge Berg en de (in een aparte natuurvisie behandelde) buitendijkse Schorren en Vlake van Kerken.

Waddenpolders

Dit zijn polders waar de Waddenzee een grote invloed op heeft gehad: Waalenburg, de Bol en Dijkmanshuizen. De Staart in Waalenburg is de eerste aankoop geweest op Texel in 1909.



Gruttojong in Waalenburg



Kokmeeuw in zilt grasland

Al in 1930 werden hier weidemolentjes ingezet om verdroging te voorkomen. Hierdoor bleef het gebied aantrekkelijk voor weidevogels en kon er een bijzondere vegetatie groeien. Zo broedden er rond 1960 ongeveer 50 paar kemphanen.

In de gebieden van de Waddenspolders zijn de oude wadkreeken nog steeds in het landschap te zien. Het verschil in reliëf op de oevers van de kreeken zorgt op een korte afstand voor grote verschillen tussen nat en droog en zoet en zout. Op de oever van de kreeken groeien zilte plantensoorten, zoals zeekraal en zeeaster. Het water bevat zeldzame, brakke flora- en faunasoorten, zoals ruppia en zannichellia. In de graslanden van de waddenspolders is er meer invloed van zoet regenwater. Hier groeien soorten van vochtig hooiland, waaronder grote aantallen harlekijn, brede orchis en addertong. Een zeldzaam vegetatietype op Europees niveau. Voor weidevogels is hier broedgebied en voedsel aanwezig. De bijzondere natuur is in Waalenburg te beleven vanaf de openbare weg, een fietspad en een wandelpad. De oevers langs de graslanden zijn belangrijk

leefgebied voor de Noordse woelmuis en waterspitsmuis. De graslanden van Natuurmonumenten worden beheerd in samenwerking met boeren, zij hooien de graslanden en zorgen dat ze worden nabeweid met schapen en/of koeien. Door verdroging en wegvallen van de basenrijke kwel gaat de kwaliteit van de graslanden achteruit. Bij de Bol staat de karakteristieke molen het Noorden. Dit rijksmonument uit 1878 is sinds 2018 eigendom van Natuurmonumenten en is in 2019 geheel gerestaureerd.

Vogelboulevard

Langs de Waddendijk ligt een lint van binnendijkse natuurgebieden: de



Palingbrood

Vogelboulevard. Hier is brakke kwel een belangrijke factor, wat zorgt voor de aanwezigheid van zeldzame brakwaterplanten en brakwaterdieren. De schelpeneilanden in de natuurgebieden zijn een veilige plek voor vogels om te broeden, rusten en foerageren. Duizenden grote sterns, visdieven, kokmeeuwen en kluten brengen hier hun jongen groot. Texel is een belangrijk schakel in de route van veel trekvogels. De grote aantallen vogels die van dichtbij te bewonderen zijn hebben een grote aantrekkingskracht op natuurliefhebbers.

Langs de Vogelboulevard ligt een fietsroute en er staan verschillende vogelkijkschermen. De Vogelboulevard wordt onderhouden door twee keer per jaar een werkweekend te organiseren. Dit zorgt voor verbondenheid met de Vogelboulevard en Natuurmonumenten.

Hoge Berg

De Hoge Berg is met 15,3 meter één van de hoogste punten van Texel. Het

kleinschalige landschap bestaat uit graslanden met tuinwallen, schapenboeten en hakhoutbosjes. Het is een landschapsreservaat vanwege deze cultuurhistorische elementen. Ook zijn er sporen te vinden van prehistorische bewoning en ligt hier fort de Schans met twee steunforten. Deze verdedigingswerken zijn aangelegd ter bescherming van de Rede van Texel. Van oudsher worden er op de Hoge Berg schapen gefokt, ook nu grazen hier nog veel schapen. Door pachtcontracten worden ook enkele gronden van Natuurmonumenten en Staatsbosbeheer intensief gebruikt. Op de Hoge Berg ligt het oudste insectenreservaat van Nederland: de Zandkuil.

Aan de voet van de Hoge Berg liggen hooilanden die een geschikt leefgebied zijn voor weidevogels. Rond de Hoge Berg liggen drie eendenkooien die rond 1600 aangelegd zijn.



Schapenboet op de Hoge Berg



Toekomst in 2037

Natuurmonumenten zet zich in voor een hogere biodiversiteit op Texel over 18 jaar. De natuurgebieden staan vol met zeldzame plantensoorten en dieren vinden hier een plek om te broeden, foerageren en rusten. De landbouw rond de natuurgebieden werkt samen met de natuur. Hierdoor houdt het bodemleven de grond vruchtbaar, pakken natuurlijke vijanden plagen aan en neemt de biodiversiteit onder en boven de grond toe. De inwoners van Texel zijn trots op de natuur en ambassadeurs van Natuurmonumenten. Iedereen kan op heel Texel de rijke natuur zien, horen en beleven en is bereid om hier aan bij te dragen in geld, tijd of stem.

Waddenpolders

In de natuurgebieden van de Waddenpolders is de kwaliteit van de graslanden hoog. Er is een grote verscheidenheid aan soorten planten, vogels, vlinders, insecten en zoogdieren. De natuurgebieden fungeren als brongebied voor de rest van Texel. In Waalenburg zijn weer broedende kemphanen aanwezig. In de driehoek tussen Waalenburg, de Bol en Dijkmanshuizen is de landbouw kleinschalig, passend bij het landschap. De natuur is hersteld en wordt benut voor de voedselproductie. Zowel binnen als buiten de natuurgebieden werken boeren en natuurbeheerders samen om de biodiversiteit te vergroten. Natuurcentrum De Marel is een plek waar natuurliefhebbers samen komen.

De speelnatuur van OERRR wordt druk bezocht. Molen het Noorden maalt water uit op de Waddenzee, waardoor er een belangrijke uitwisseling is van fauna tussen zoet en zout water.

Vogelboulevard

In de gebieden van de Vogelboulevard hebben kustvogels een plek om te broeden, foerageren en rusten. De gebieden zijn van dichtbij te zien. In het water vindt brakke flora en fauna een plek om te leven. De variatie tussen de gebieden maken de oostkust bijzonder. De dijken tussen de gebieden zijn bloemrijk en zorgen voor uitwisseling van flora en fauna tussen de gebieden. Elke eilandbezoeker kent de Vogelboulevard en weet dat regelmatig bezoek aan de Vogelboulevard altijd speciaal is. Mensen dragen bij door hun handen uit de mouwen te steken of lid te worden van Natuurmonumenten. Ondernemers leveren hun bijdrage aan het onderhouden van de faciliteiten langs de Vogelboulevard.



Vrijwilligers aan het werk op de broedeilanden

Hoge Berg

Het unieke landschap van de Hoge Berg wordt extensief gebruikt door boeren. De graslanden zijn kruidenrijk en op de kenmerkende tuinwallen groeien grasklokjes, Engels gras en komen zeldzame bijen en insecten voor. In de Zandkuil komen veel verschillende soorten insecten voor die via de kruidenrijke graslanden en tuinwallen de rest van Texel bereiken. Scholeksters vinden voldoende rust en voedsel om hun jongen groot te brengen. De belangrijke cultuurhistorische elementen, zoals Fort de Schans, eendenkooien en boerderij de Waddel, zijn goed onderhouden en te

beleven. De hooilanden aan de voet van de Hoge Berg bieden geschikt leefgebied voor de grutto en de tureluur.

Beleid

Heel Texel is onderdeel van Nationaal Park de Wadden. Het waardevolle cultuurlandschap van Texel wordt hierdoor beschermd tegen ongewenste ontwikkelingen. Daarnaast biedt het kansen voor meer biodiversiteit in het landelijke gebied van Texel. De natuurgebieden van Natuurmonumenten zijn allemaal onderdeel van Natura2000 gebied Duinen en Lage land van Texel.



Fort de Schans



Maatregelen 2019-2037

Alle maatregelen om de gebiedsvisie te realiseren doet Natuurmonumenten vanuit haar taak als goed beheerder en om de beweging van natuurliefhebbers vorm te geven. Alleen samen staan we sterk om onze doelen op Texel te bereiken. De Marel is de belangrijkste locatie om deze beweging vorm te geven en bezoekers met persoonlijk contact te betrekken bij de natuur op Texel.

Waddenspolders

Voor het behoud en de uitbreiding van de soortenrijke graslanden is een optimaal hydrologisch systeem en een uitgekiend beheer noodzakelijk. Het merendeel van de graslanden op Texel wordt na het broedseizoen gemaaid en nabeweid met schapen en/of koeien. De aanvoer van enige basen, in de vorm van kwel of lichte bemesting, is essentieel voor een goede kwaliteit van de graslanden. Een duurzame oplossing door herstel van de hydrologische situatie heeft hierbij de voorkeur op (lichte) bemesting. Tijdens de zes jaarlijkse beheerevaluatie wordt er gekeken of het beheer en de hydrologische situatie voldoet. Het beheer kan direct worden aangepast, maar voor aanpassing in de hydrologie is een goede onderbouwing en overleg met en medewerking van het hoogheemraadschap noodzakelijk. Een gedetailleerde beschrijving van het beheer staat beschreven in het beheerinformatiesysteem van Natuurmonumenten (CMSi).

Langs de sloten en in het grasland moeten delen van het gras blijven overstaan in de winter als leefgebied voor Noordse woelmuis, waterspitsmuis en insecten. De pachters wordt gevraagd om mee te denken over dit beheer.

Door samenwerking met onze pachters, de agrarische natuurvereniging de Lieuw, de provincie, agrariërs buiten onze gebieden en gemeente kan de biodiversiteit in de driehoek tussen Waalenburg de Bol en Dijkmanshuizen worden verhoogd.

De Waddenspolders hebben inspirerende speelnatuur van OERRR en een grote groep betrokken vrijwilligers die in gesprek gaan met de bezoekers over natuur, voor hun stem, tijd en geld. De Marel is hiervoor het ontmoetingspunt. Bij de Marel ligt de focus vooral op informatie over de binnendijkse gebieden van Natuurmonumenten. Ecomare blijft een belangrijke ontmoetingsplek voor informatie over de Waddenzee en de Noordzee. De Marel en Ecomare vullen elkaar hierdoor goed aan.

Vogelboulevard

De gebieden langs de Vogelboulevard zijn uniek door de zeldzame brakke vegetatie, brakwaterfauna en kustbroedvogels. Deze waarden vergen soms een verschillend beheer. Daarom wordt ervoor gekozen om in Utopia, Wagejot en Nieuw Buitenheim te beheren voor specifiek de grote stern, kokmeeuw, Noordse stern en dwergstern. Voor deze soorten moeten broedeilanden aanwezig zijn met een afwisseling tussen

kale schelpen en vegetatie. Het beheer wordt uitgevoerd met aannemers, pachters en werkweekenden met vrijwilligers. Deze groepen voelen zich hierdoor sterk verbonden met de Vogelboulevard en Natuurmonumenten. Ottersaat blijft behouden als broedplaats voor visdief en kokmeeuw. Deze soorten hebben schaars begroeide broedeilanden nodig met hier en daar wat kale stukken. De Petten wordt beheerd voor de zeldzame brakwatersoorten. De benodigde waterkwaliteit wordt hier in stand gehouden door gebiedsvreemd water buiten te houden en indien nodig te baggeren. In de graslanden die rond de gebieden liggen, blijft de huidige natuurkwaliteit behouden. In de overige gebieden wordt er beheerd voor de brakke vegetatie, waar ook ruimte is voor kustbroedvogels om te broeden, foerageren en rusten. De Vogelboulevard wordt beheerd in samenwerking met de pachters. De Vogelboulevard is bekend bij alle eilandbezoekers door de vele inspirerende verhalen die overal op Texel verteld worden. De Marel is hiervoor het

ontmoetingspunt. Een goed geschoolde groep Wadwachters ontvangt de passanten en betrekken die actief bij ons werk. Ondernemers van Texel dragen bij aan het succes van de Vogelboulevard met stem, tijd of geld.

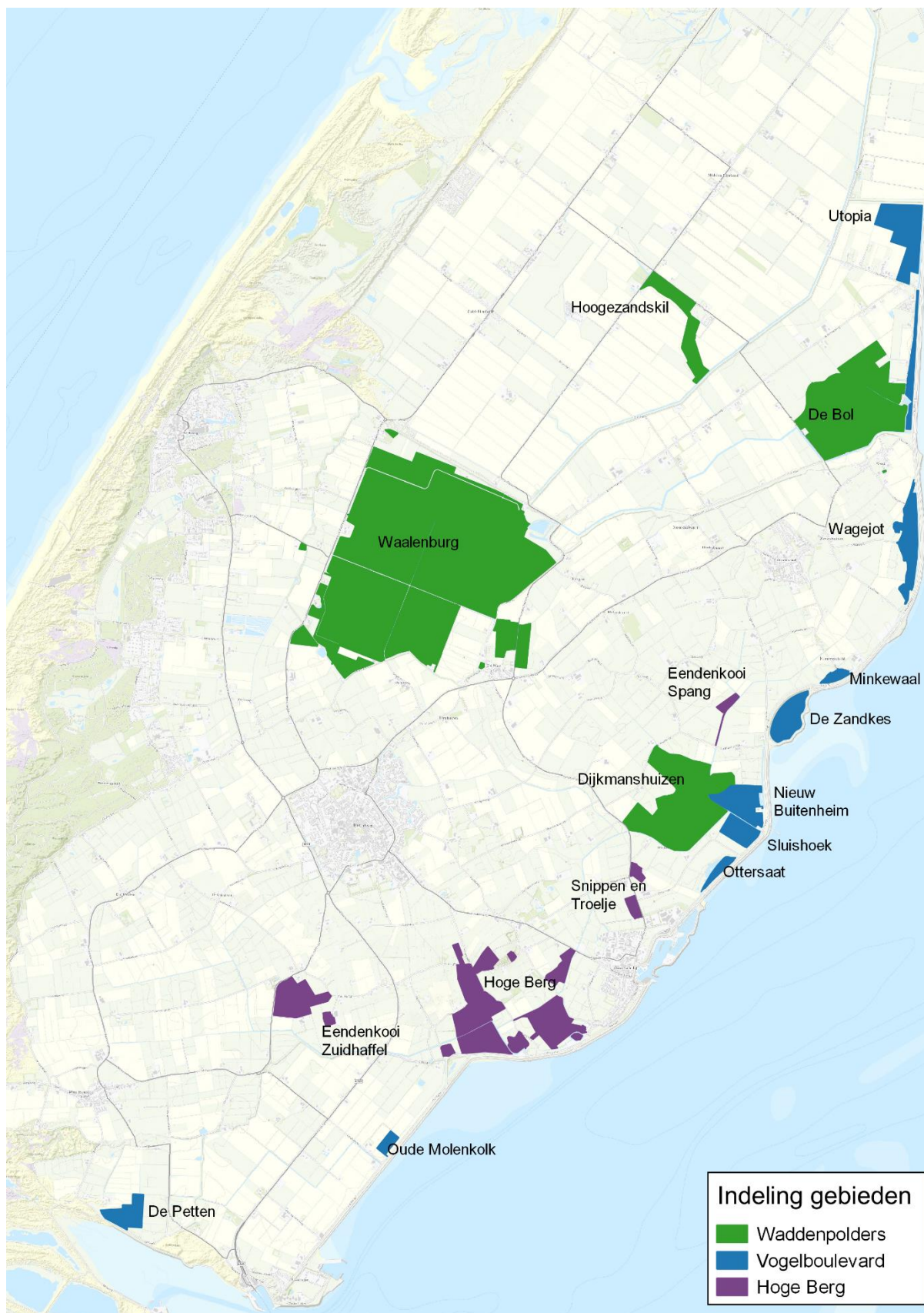
Hoge Berg

Om de graslanden kruidenrijker te krijgen op de Hoge Berg, moet de schapenbegrazing op sommige percelen geëxtensiverd worden. De tuinwallen worden gemaaid om verruiging te voorkomen. Waar nodig worden tuinwallen hersteld om de huidige lengte en kwaliteit te behouden. In de Zandkuil vindt kleinschalig beheer plaats, zoals plagen en bramen en opslag verwijderen. De hooilanden aan de voet van de Hoge berg worden gemaaid en nabeweid met runderen. In de eendenkooien worden de vangpijpen en de kooiplas operationeel gehouden door vrijwilligers. De forten zijn zichtbaar in het landschap door regelmatig te maaien en onderhoud van de aarden wallen.

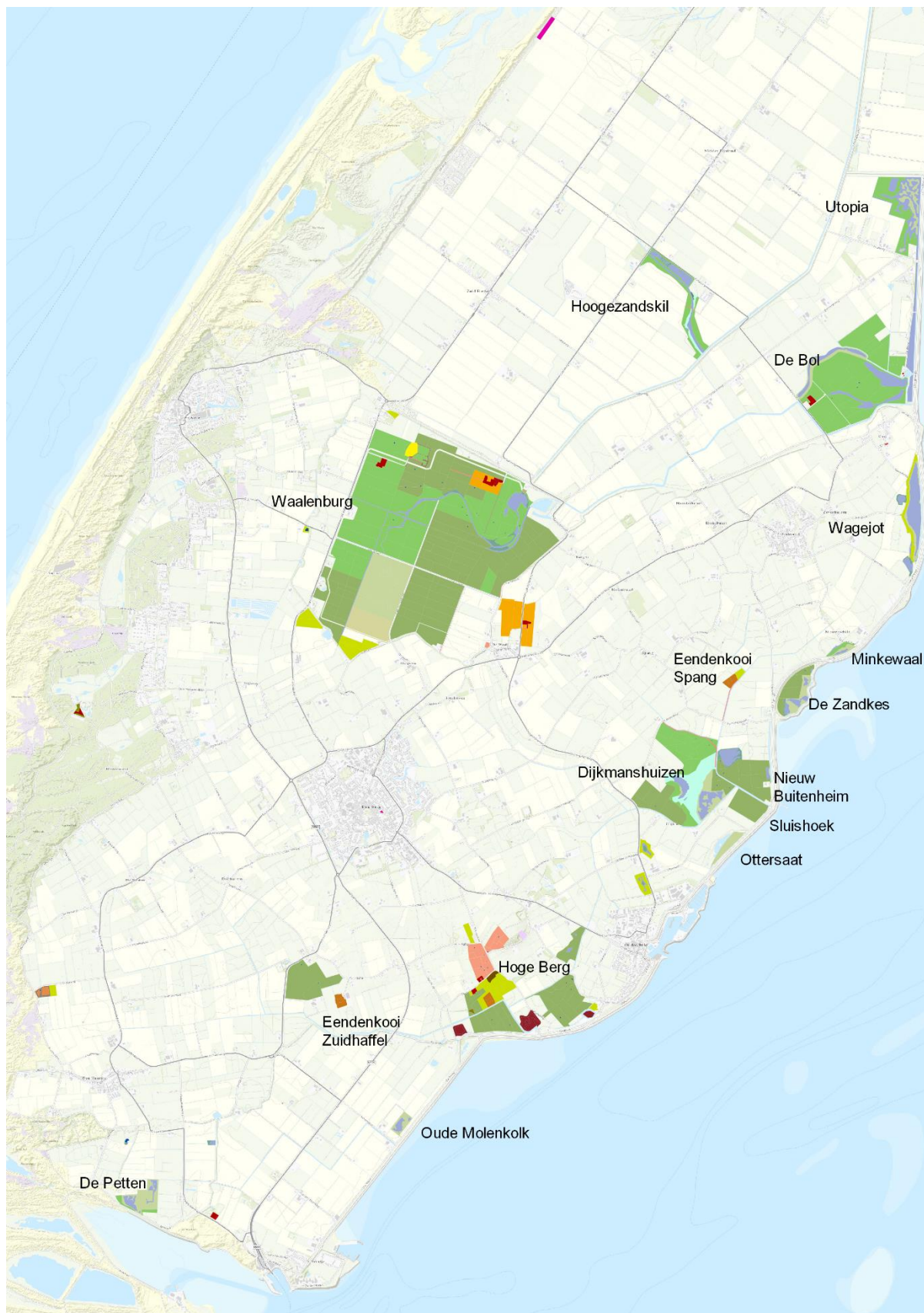


De Zandkuil

Bijlage 1. Toponiemenkaart Texel



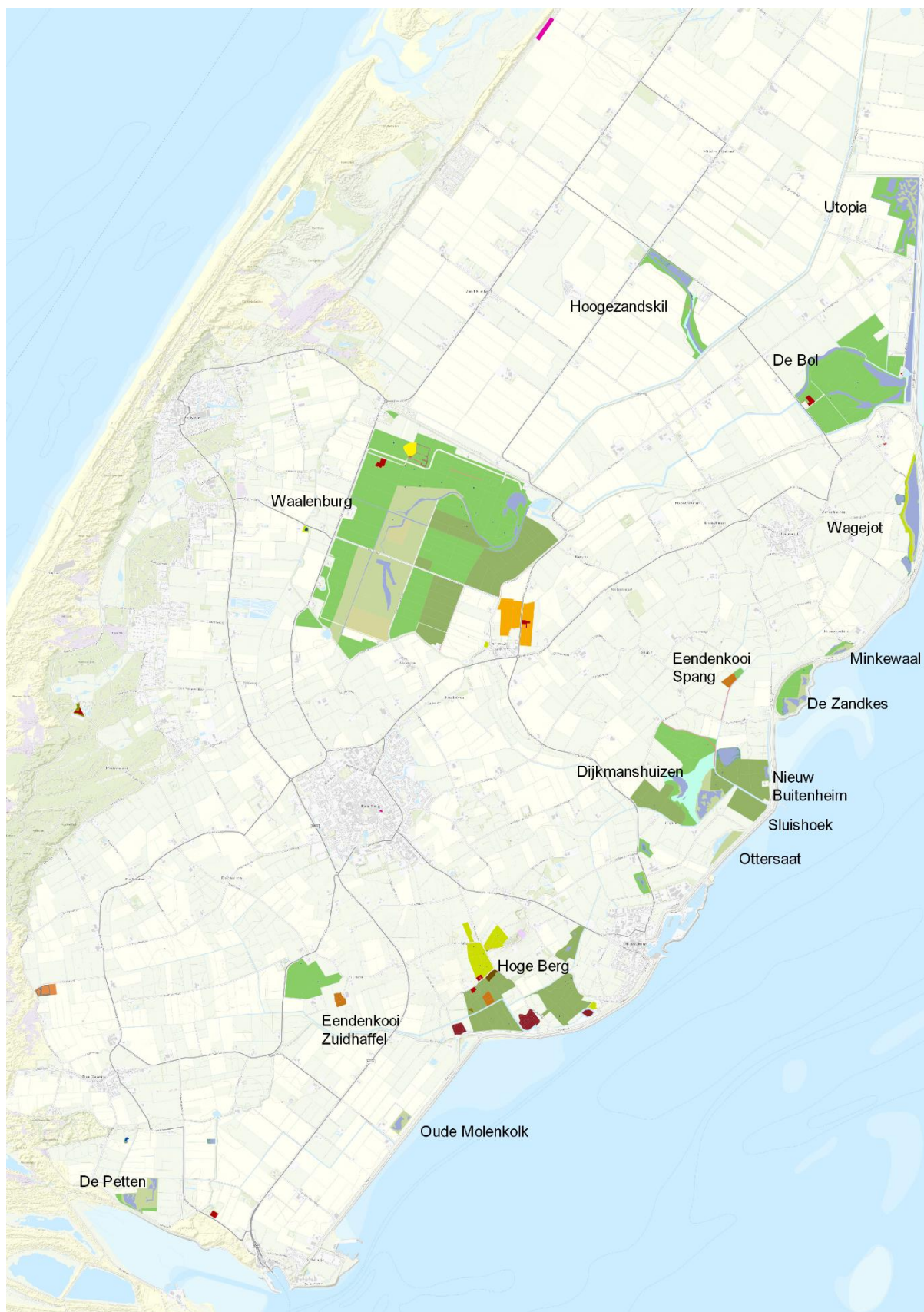
Bijlage 2. Huidige beheertypenkaart provincie Noord-Holland



Legenda

-  E01.01 Overig gebouw en erf
-  E01.03 Weg en parkeerterrein
-  E01.06 Overige cultuurgrond
-  E02.01 Tijdelijke grond
-  L01.01 Poel en klein historisch water
-  L01.02 Houtwal en houtsingel
-  L01.04 Bossingel en bosje (vervallen)
-  L01.05 Knip- of scheerheg
-  L02.01 Fortterrein
-  L02.02 Historisch bouwwerk en erf
-  N00.01 Nog om te vormen naar natuur
-  N01.01 Zee en wad
-  N04.03 Brak water
-  N05.01 Moeras
-  N05.02 Gemaaid rietland
-  N07.01 Droge heide
-  N08.02 Open duin
-  N09.01 Schor of kwelder
-  N10.02 Vochtig hooiland
-  N11.01 Droog schraalland
-  N12.02 Kruiden- en faunarijk grasland
-  N12.04 Zilt- en overstromingsgrasland
-  N12.05 Kruiden- en faunarijke akker
-  N12.06 Ruigteveld
-  N13.01 Vochtig weidevogelgrasland
-  N14.02 Hoog- en laagveenbos
-  N15.01 Duinbos
-  N17.01 Vochtig hakhout en middenbos
-  N17.04 Eendenkooi

Bijlage 3. Ambitietypenkaart provincie Noord-Holland



Bijlage 4. Toetsbare doelen

De Bol

De wijzigingen na de herinrichting zijn nog niet verwerkt in de beheertypenkaart. Er wordt hier uitgegaan van de kaart voor de herinrichting. De oppervlakte N04.03 Brak water en N12.04 Zilt en overstromingsgrasland is na de inrichting hoger en de oppervlakte N10.02 Vochtig hooiland lager.

Beheertype	Huidige oppervlakte (hectare)	Toekomstige oppervlakte (hectare)	Huidige kwaliteit SNL	Inschatting toekomstige SNL kwaliteit	Ontwikkeling natuurkwaliteit/ natuurdoelen
N04.03 Brak water	13,8	21,2	Niet bekend	Slecht	Door het hoge zoutgehalte en begrazing door watervogels zijn meer structurelementen en soorten niet haalbaar
N10.02 Vochtig hooiland	74,2	104,05	Goed (oude deel van de Bol), Slecht (nieuwe deel van de Bol)	Goed	Doel: uitbreiding van vochtig hooilandsoorten in het nieuwe deel van de Bol en in Bemmes, behoud van de goede kwaliteit in het oude deel van de Bol.
N12.04 Zilt- en overstromings grasland	5,2	5,2	Goed	Goed	Door de aanleg van kreken is de oppervlakte zilt en overstromingsgrasland verhoogd. Doel: toename van soorten van 12.04 langs de nieuwe kreken.

Aanvullende doelen

- Behoud van de groeiplaatsen spiraalruppia en snavelruppia in het Afgesloten Zwin, vestiging van ruppia's in de kreken in het heringerichte deel van de Bol
- Uitbreiding van broedparen grutto, scholekster, Kievit, graspieper en tureluur
- Minimaal 5 procent van de vegetatie is overjarig als leefgebied voor Noordse woelmuis en insecten
- Aanwezigheid van hoog struweel en bomen worden voorkomen

Waalenburg

Beheertype	Huidige oppervlakte (hectare)	Ambitie oppervlakte (hectare)	Huidige kwaliteit SNL	Inschatting toekomstige SNL kwaliteit	Ontwikkeling natuurkwaliteit/ natuurdoelen
N04.03 Brak water	11,5	12,4	Niet bekend	Matig	De abiotische en hydrologische omstandigheden kunnen in de toekomst optimaal worden ingesteld (natuurlijk waterpeil en natuurlijke oever). Doel: behoud van optimale hydrologische situatie en ruppia vegetaties.
N05.01 Moeras	3,3	3,3	Goed	Goed	Doel: behoud structuur en hydrologie, verbetering van het aantal soorten.
N08.02 Open duin	2,0	2,0	Slecht	Matig	Het gebied is vergrast, er is geen kaal zand aanwezig. Doel: verbetering kwaliteit.
N10.02 Vochtig hooiland	161	171,4	Goed	Goed	Doel: behoud goede kwaliteit, onder andere door tegengaan verzuring. Soortenrijkdom is zeer hoog en moet zo blijven. De nieuwe vochtig hooilanden moeten dezelfde kwaliteit krijgen als de oude hooilanden.
N12.02 Kruiden en faunarijke grasland	11,8	12,5	Matig	Goed	4,6 hectare wordt afgestoten, door de ligging buiten de NNN. Doel: verbetering kwaliteit door verschralling.
N12.04 Zilt en overstromings-grasland	35,9	51,7	Goed	Goed	Doel: behouden goede kwaliteit
N12.05 Kruiden-en faunarijke akker	14,4	0	Slecht	Wordt omgezet naar een ander type	Ingezaaide vogelakker. Wordt omgezet naar N12.04.
N13.01 Vochtig weidevogel-grasland	211,7	219,9	Goed	Goed	Doel: behoud goede kwaliteit,

Aanvullende doelen:

- Behoud van de aantallen broedparen grutto, scholekster, Kievit, graspieper en tureluur in het oude deel van Waalenburg. In het nieuwe ingerichte deel ontwikkelen de aantallen zich tot hetzelfde niveau als het oude deel.
- Behoud en uitbreiding van de groeiplaatsen van ruppia.
- Behoud van de brakwaterfauna in de brakke kreken.
- Verbetering van het aantal dagvlinders (soorten en aantallen) in het grasland
- Minimaal 5 procent van de vegetatie is overjarig als leefgebied voor Noordse woelmuis en insecten
- Aanwezigheid van hoog struweel en bomen worden voorkomen

Dijkmanshuizen

Beheertype	Huidig oppervlakte (hectare)	Toekomstige oppervlakte (hectare)	Huidige kwaliteit SNL	Inschatting toekomstige SNL kwaliteit	Ontwikkeling natuurkwaliteit/ natuurdoel
N04.03 Brak water	7,0	7,0	Niet bekend	Slecht	Water valt grotendeels droog, waardoor er weinig soorten voorkomen. De waterstand is natuurlijk.
N05.02 Gemaaid rietland	16,2	16,2	Slecht	Slecht	Door het brakke karakter komen er weinig kwalificerende soorten voor. Doel: ontwikkeling naar een beheertype met meer soortenrijkdom (bv N12.04).
N10.02 Vochtig hooiland	28,5	28,5	Goed	Goed	Doel: behoud goede kwaliteit met huidige soortenrijkdom, onder andere door tegengaan van verzuring
N12.04 Zilt en overstromings-grasland	5,9	5,9	Matig	Matig	Een groot deel van het grasland staat lang onder water, waardoor de kwaliteit matig is. Doel: verbetering kwaliteit
N13.01 Vochtig weidevogel grasland	22,2	22,2	Goed	Goed	Doel: behoud van goede kwaliteit

Aanvullende doelen:

- Behoud huidige broedparen in vochtig hooiland en vochtig weidevogelgrasland
- Behoud van de groeiplaatsen met harlekijn
- Verbetering van het aantal vochtig hooilandsorten in vochtig weidevogelgrasland
- Verbetering van het aantal dagvlinders
- Minimaal 5 procent van de vegetatie is overjarig als leefgebied voor Noordse woelmuis en insecten
- Aanwezigheid van hoog struweel en bomen worden voorkomen

Vogelboulevard

Beheertype	Oppervlakte (hectare)	Toekomstige oppervlakte (hectare)	Huidige kwaliteit SNL	Inschatting toekomstige SNL kwaliteit	Ontwikkeling natuurkwaliteit/ natuurdoel
N04.03 Brak water	37,5	45,0	Onbekend	Laag	Het brakke water langs de Vogelboulevard is belangrijk voor ruppia's en brakwaterfauna. Doel: behoud van bovenstaande soorten.
N05.01 Moeras	2,6	2,6	Laag	Laag	Het zijn smalle rietstroken die geïsoleerd liggen, waardoor de kwaliteit niet te verbeteren is.
N10.02 Vochtig hooiland	17,5	17,5	Goed	Goed	Doel: goede kwaliteit behouden en verbeteren in heringerichte gebieden
N12.02 Kruiden en faunarijk grasland	4,3	4,6	Matig	Goed	Doel: verbetering kwaliteit door aanpassing van het beheer
N12.04 Zilt en overstromingsgrasland	26,6	27,7	Goed	Goed	Doel: behoud goede kwaliteit. De broedeilanden hebben een lage SNL-kwaliteit, maar hebben een hoog aantal zeldzame broedvogels wat behouden moet blijven voor de toekomst.
N13.01 Vochtig weidevogel grasland	36,4	40,8	Goed	Goed	Een deel van het vochtig weidevogelgrasland wordt in de toekomst omgezet naar type N12.04 en N10.02. De oppervlakte 13.01 neemt af. Doel: behoud goede kwaliteit

Aanvullende doelen:

- In Utopia, Wagejot en Nieuw Buitenheim worden minimaal twee broedeilanden per gebied specifiek beheerd voor de grote stern, kokmeeuw, noordse stern en dwergstern.
- De eilanden in Ottersaat worden beheerd als broedplaats voor visdief en kokmeeuw
- In de Petten is het beheer gericht op het behoud van de brakke waterfauna
- Behoud van de aantallen broedvogels in het vochtig weidevogelgrasland van de Zandkes.

Hoge Berg

Beheertype	Opper - vlakte (hectare)	Toekomstige oppervlakte (hectare)	Huidige kwaliteit SNL	Inschatting toekomstige SNL kwaliteit	Ontwikkeling natuurkwaliteit/ natuurdoel
N00.01 Nog om te vormen	12,8	0	N.v.t.	Goed	Dit zijn graslanden met een regulier pachtcontract. Bij aanpassing van het contract kan de natuurkwaliteit sterk verbeterd worden. Door de hoge ligging en de hiermee samenhangende hydrologische situatie is N12.02 het best passende type. Doel: verbetering natuurkwaliteit
N04.03 Brak water	1,3	1,3	Niet bekend	Slecht	Het brakke water ligt geïsoleerd. Doel: verbetering waterkwaliteit
N05.01 Moeras	0,4	0,4	Niet bepaald door kleine opp	Niet bepaald door kleine opp	Geïsoleerd moeras met een kleine oppervlakte. Hierdoor zijn er weinig mogelijkheden voor de verbetering van de kwaliteit.
N07.01 Droge heide	0,8	0,8	Niet bepaald door kleine opp	Niet bepaald door kleine opp	Geïsoleerd heideterreintje met een kleine oppervlakte. Het gaat hier om de Zandkuil, aangewezen als insectenreservaat. Er komen hier veel verschillende soorten insecten voor. De kwaliteit van het terrein voor deze soortgroep is goed. Doel is behoud van de insectenrijkdom.
N12.02 Kruiden en faunarijk grasland	16,5	30,3	Matig	Goed	Er is nu een matige kwaliteit aanwezig door relatief intensieve schapenbegrazing. Doel: toename biodiversiteit plantensoorten en dagvlinders
N13.01 Vochtig weidevogel grasland	63,6	69,2	Goed	Goed	Voor slechts 23 hectare is de kwaliteit bepaald. De overige percelen zitten in de reguliere pacht of liggen niet binnen de NNN en zijn niet gemonitord. Doel: verbetering kwaliteit in de percelen met reguliere pacht, behoud kwaliteit in de overige percelen
N17.01 Vochtig hakhout en middenbos	1,0	1,0	Niet bepaald door te klein opp	Niet bepaald door te klein opp	Doel: behoud hakhoutbos
N17.04 Eendenkooi*	5,1	5,1	Goed	Goed	De eendenkooien zijn gaaf: kooiplas en vangarmen worden opgehouden en het kooibos wordt onderhouden. Doel: goede kwaliteit eendenkooien

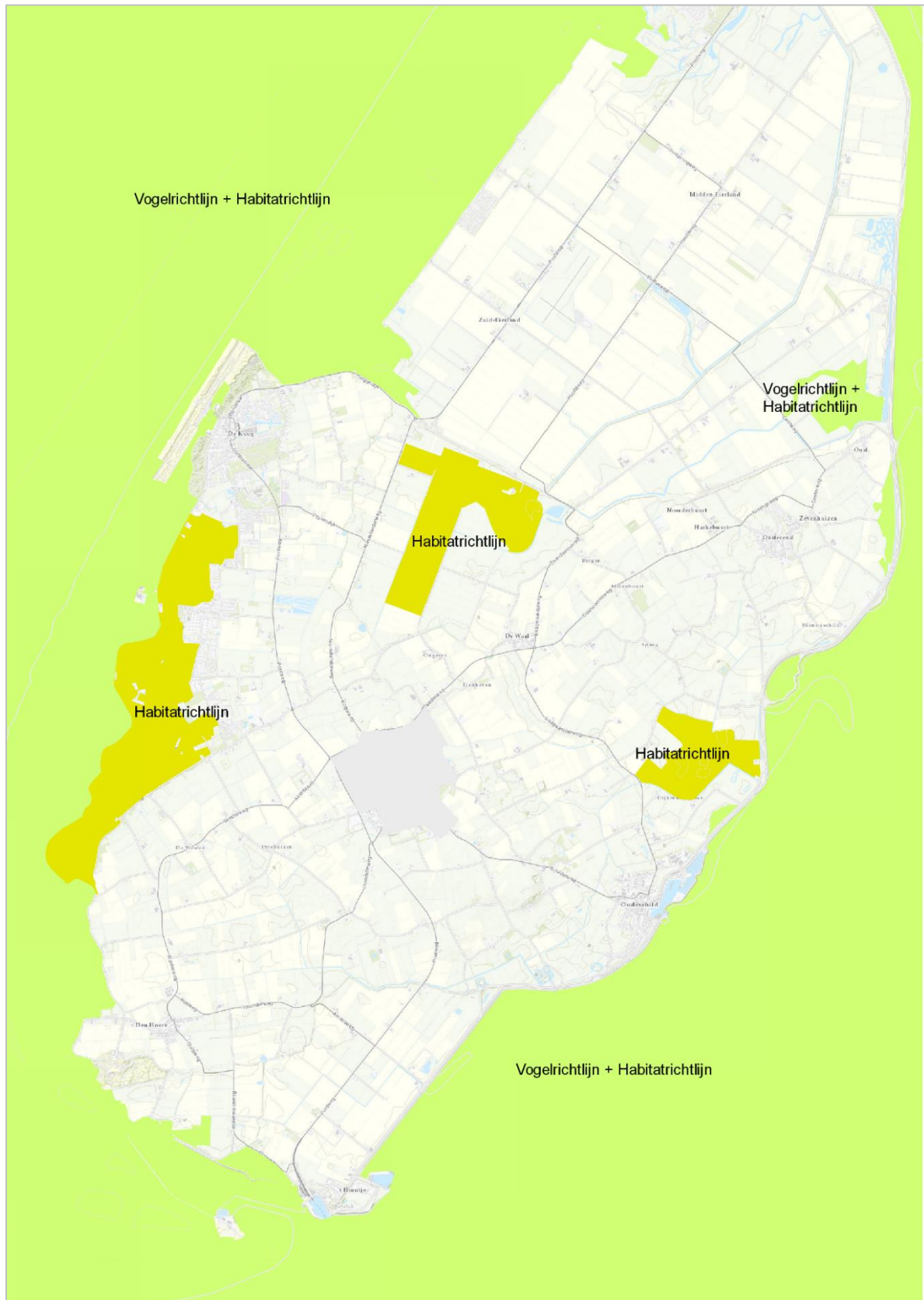
* in het type eendenkooi is ook de eendenkooi van Spang meegenomen

Aanvullende doelen:

- De huidige lengte en vorm van de tuinwallen blijft behouden, de natuurkwaliteit verbeterd
- Behoud bestaande poelen

Bijlage 5. Natura2000-gebied Duinen en Lage land van Texel

De doelen van Natura2000-gebied Duinen en Lage land van Texel staan beschreven in het Natura2000-beheerplan Texel (2016)



Bijlage 6. Achtergrondinformatie Lage land van Texel

- Bokeloh, D.J., 1998. *Beheerplan 1998, beheervisie*. Vereniging tot behoud van Natuurmonumenten, afdeling O&B
- Bokeloh, D.J., 1998. *Beheerplan 1998, documentatie*. Vereniging tot behoud van Natuurmonumenten, afdeling O&B
- Bilius, M., F. Sierdsma, G. Vriens, J. Koopman, B. van den Brink, A. Rossenaar, J. Meijer, 2016. *Natura 2000-beheerplan Texel (2)*. Dienst Landelijk Gebied, Staatsbosbeheer in opdracht van het Ministerie van Economische Zaken
- Canoy, A., S. van Lochem, M. Purmer, 2017. *Erfgoed in het hart, ambities voor cultureel erfgoed in natuur en landschap*, Natuurmonumenten
- Jong, I. de & M. van der Linden, 2019. *Gebiedsmarketingplan Texel*. Natuurmonumenten, intern document
- Ploeg, N. van der, 2015. *Een rijk wad bij Texel: natuurvisie de Schorren en Vlakte van Kerken 2015-2033*, Natuurmonumenten, 's-Graveland
- Valentijn, L., J. Koopman, T. Overbeek, E. de Haan, P. Leermaker, M. Purmer, 2006. *Fortenvisie Noord-Holland en Utrecht 2006-2024*, Natuurmonumenten, 's-Graveland
- Planet Texel